

BÖLÜM 6: YEDEKLEME VE SIKIŞTIRMA İŞLEMLERİ

A. BİLGİ (VERİ) YEDEKLEME

Yedekleme işlemi, bilgisayarda yer alan bilgilerin tümünün ya da bir kısmının disk, disket, CD-ROM ya da başka bir ortama aynen aktarılmasıdır.

Yedekleme işleminde iki yöntem kullanılır:

1. Tam yedekleme

Bu yöntemde diskte bulunan tüm bilgiler son yedeklemeden sonra değişikliğe uğrayıp uğramadığına bakılmaksızın yedekleme işlemine dahil edilir.

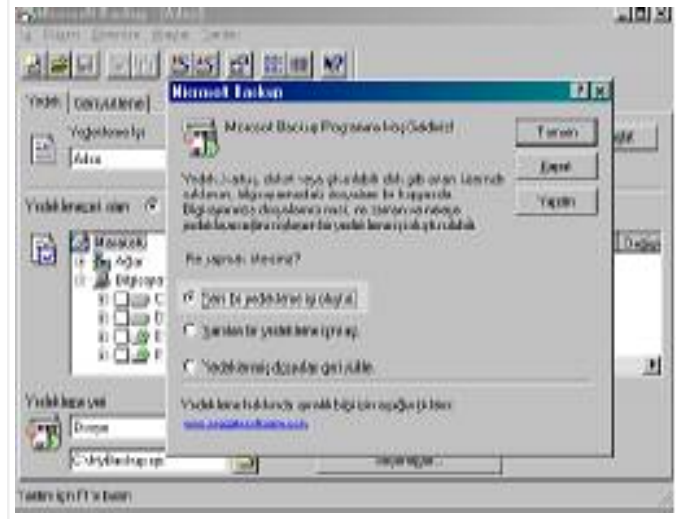
2. Güncelleştirmeli yedekleme

Bu yöntemde ise en son yapılan yedekleme işleminden sonra değişikliğe uğramış olan bilgiler yedekleme işlemine dahil edilir.

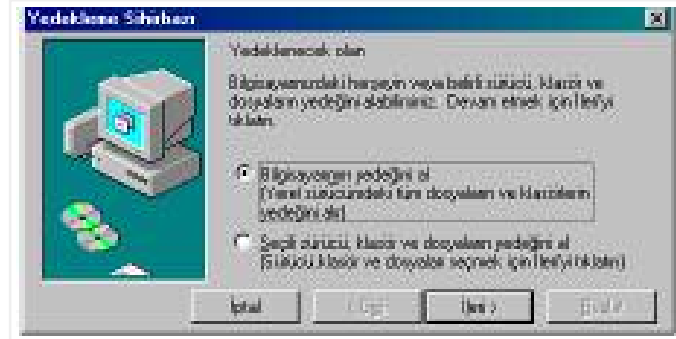
Windows 98 işletim sistemiyle çalışan bilgisayarda Yedekleme (Microsoft Backup) programından yararlanılır.

Yedekleme yazılımını çalıştırmak için sırasıyla, *Başlat/Programlar/Donatılar/Sistem Araçları/Yedekleme* komutları çalıştırılır. Program çalıştırıldığında şekil 1'de verilen iletişim penceresi ekranda görüntülenir. İletişim penceresinde *Tamam* düğmesine basıldığında *Yedekleme Sihirbazı* çalışmaya başlar (şekil 2).

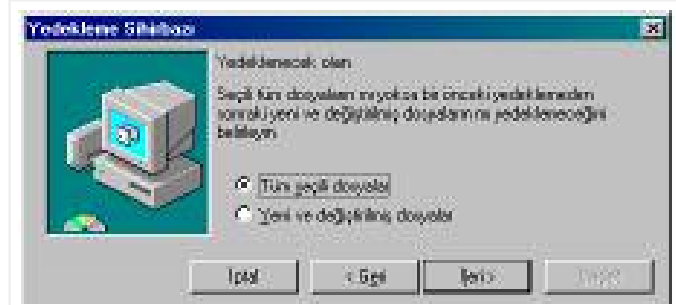
Yedekleme Sihirbazı iletişim penceresinde *İleri* düğmesine basıldığında şekil 3'te verilen iletişim kutusu ekranda görüntülenir. Şekil 3'teki *Yedekleme Sihirbazı* iletişim penceresinde *Tüm seçili dosyalar* radyo düğmesi işaretlendikten sonra *İleri* düğmesine basıldığında şekil 4'te verilen iletişim kutusu



Şekil 1: Microsoft Backup iletişim penceresi



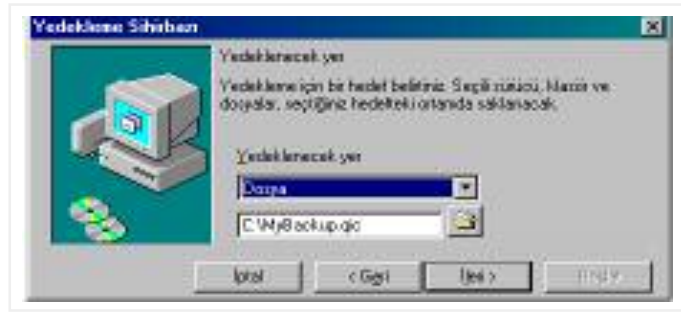
Şekil 2: Yedekleme Sihirbazı iletişim penceresi



Şekil 3: Şekil 2'de görülen Yedekleme Sihirbazı iletişim penceresinde İleri düğmesine basıldığında ekranda görüntüleneni yeni iletişim penceresi

ekranda görüntülenir.

Şekil 4'teki iletişim penceresinde yedeklemenin yapılacağı sürücü (A ya da C) seçilip *İleri* düğmesine basılır. Ekranda beliren yeni iletişim penceresinde tekrar *İleri* düğmesine basılır. Yeni iletişim penceresinde yedekleme işleminde bir ad verildikten sonra *Başlat* düğmesine basılır. Yedekleme diskete yapılıyorsa birinci disket dolduktan sonra bilgisayar ikinci disketi ister.



Şekil 4: Şekil 3'te verilen Yedekleme Sihirbazı iletişim penceresinde İleri düğmesine basıldığında ekranda görüntülenilen iletişim penceresi

3. Geri yükleme

Yedeği oluşturulmuş dosyaları tekrar diske alma işlemine, **geri yükleme** denir. *Geri yükleme* işlemi şu şekilde yapılır:

I. Yedek dosyasının bulunduğu sürücü (A, C, D ve benzeri) seçilir.

II. Geri yüklenmek istenilen yedek dosya çalıştırılır. Açılan iletişim kutusundan *Yedeklenmiş dosyaları geri yükle* adlı radyo düğmesi seçilip *Tamam* düğmesine basılır.

III. Geri yüklenmek istenilen klâsör belirlenir ve *Geri Yüklemeyi Başlat* düğmesine tıklanır.

B. BİLGİ SIKIŞTIRMA VE ARŞİVLEME

Bilgisayarda yer alan bilgileri bir yerden bir başka yere taşımak, yedeklemek ya da az yer kaplamasını sağlamak için kullanılan programlara sıkıştırma yazılımları denir.

Sıkıştırma işlemleri için birçok yazılım (Arj, Pkzip, Pkzip, Lha, Winzip, Extract, Winrar, Compress ve benzeri) vardır. Günümüzden en yaygın olarak Winzip ve Winrar programları kullanılmaktadır.

1. Winzip sıkıştırma ve açma programı

Winzip, Windows işletim sistemleri altında çalışabilen sıkıştırma ve açma yazılımıdır.

a. Winzip ile veri sıkıştırma işlemi

Bilgisayarın C sürücüsündeki *okul.doc* adlı bir yazı belgesini Winzip ile sıkıştırılm. Bu işlem yapılırken bilgisayarın C sürücüsündeki *okul.doc* adlı belge fareyle seçildikten sonra sağ tuşa basılır. Sağ tuşa basıldığında şekil 5'teki menü ekranda görüntülenir. Şekil 5'teki menüde *Add to Zip* komutuna tıklanırsa şekil 6'da verilen *Add* adlı iletişim kutusu ekranda görüntülenir.

Add adlı iletişim penceresinde *Add* düğmesine basılırsa sıkıştırma işlemi başlar.

Sıkıştırma işlemi bittiğinde şekil 7'deki iletişim kutusu ekranda görüntülenir.

Okul.doc adlı yazı dosyası sıkıştırılmadan önce 292 kB'lık yer kaplarken, sıkıştırıldıktan sonra



Şekil 5: Sıkıştırma işleminin yapılışı



Şekil 6: Add adlı iletişim penceresi

58 kB'lık yer kaplamaktadır.

b. Winzip ile veri açma işlemi

Winzip ile sıkıştırılmış bir dosyayı açabilmek için sıkıştırılmış dosya farenin sol tuşuna tıklanıp seçildikten sonra farenin sağ tuşuna basılır. Sağ tuşa basıldığında şekil 8'de verilen menü ekranda görüntülenir.

Şekil 8'deki menüde **Extract to...** komutuna tıklanır. *Extract to...* komutuna tıkladığında şekil 9'da verilen iletişim kutusu ekranda görüntülenir.

Şekil 9'daki iletişim kutusunda *Extract* düğmesine basılırsa sıkıştırılmış dosyayı açma işlemi başlar.

2. Winrar sıkıştırma ve açma programı

Winzip gibi çok yaygın olarak kullanılan veri sıkıştırma ve açma yazılımıdır.

Winzip programı Winrar ile sıkıştırılmış dosyaları açamazken; Winrar, Winzip ile sıkıştırılmış verileri de açabilme özelliğine sahiptir.

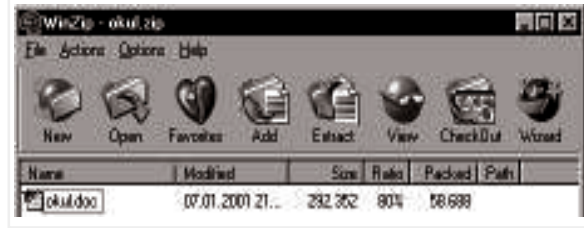
Winrar bilgisayara kurulunca farenin sağ tuşuna basılınca açılan menüye komutlarını (*Add to archive*, *Add to "..."*, *Extract files*, *Extract to*) ekler.

a. Winrar ile veri sıkıştırma işlemi

Sıkıştırılacak dosya fareyle seçildikten sonra sağ tuşa basıldığı zaman açılan menüden *Add to archive* ya da *Add to "..."* komutları çalıştırılır (şekil 10).

b. Winrar ile veri açma işlemi

Açılacak dosya fareyle seçildikten sonra sağ tuşa basıldığı zaman açılan menüden *Extract files* ya da *Extract to \ "..."* komutları çalıştırılır (şekil 11).



Şekil 7: Sıkıştırma işlemi bittikten sonra ekranda görülen iletişim kutusu



Şekil 8: Sıkıştırılmış dosyanın açılışı



Şekil 9: Sıkıştırılmış dosya açılırken görülen Extract adlı iletişim penceresi



Şekil 10: Winrar ile veri sıkıştırma işlemi menüsü



Şekil 11: Winrar ile veri açma işlemi menüsü

Sorular

1. Yedekleme yapmanın amacı nedir? Açıklayınız.
2. Dosyalar neden sıkıştırılır? Açıklayınız.
3. Winzip ile dosya sıkıştırmanın nasıl yapıldığını açıklayınız.
3. Winrar ile dosya sıkıştırmanın nasıl yapıldığını açıklayınız.